



CB005.2.12.085 "Common Value Black sea - Let The World Breathe"

Договор No CB005.2.12.012/085-PP2-3 / LOT 2

Резултати от проведени „Теренни и лабораторни проучвания за нуждите на проект

“Съвместната ценност Черно море – нека светът да диша”

РЕЗЮМЕ

ВЪЗЛОЖИТЕЛ	СДРУЖЕНИЕ “ЕВРОПА И НИЕ”
ПРОЕКТ	“Съвместната ценност Черно море – нека светът да диша”
Дисклеймър	Тази публикация е направена с подкрепата на Европейския съюз, чрез Програма за трансгранично сътрудничество Интеррег-ИПП България-Турция 2014-2020, ССИ No 2014ТС16I5CB005. Съдържанието на публикацията е отговорност единствено на бенефициента и по никакъв начин не трябва да се възприема като израз на становището на Европейския съюз или на Управляващия орган и Националния орган на Програмата



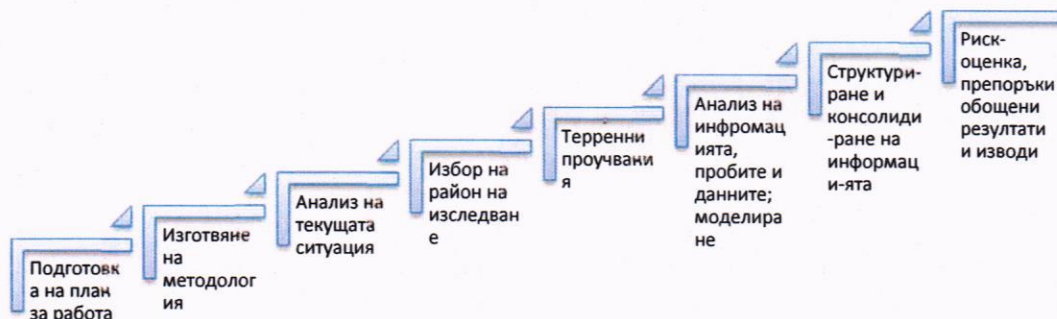
Prime Consulting

Проектът е съфинансиран от Европейския съюз чрез Програмата Интеррег-ИПП за трансгранично сътрудничество България – Турция

www.ipacbc-bqtr.eu

МЕТОДОЛОГИЯ ЗА ПРОВЕЖДАНЕТО НА ПРОУЧВАНЕТО

Методологията за провеждането на изследването включва изпълнението на последователни етапи (фиг. 1).



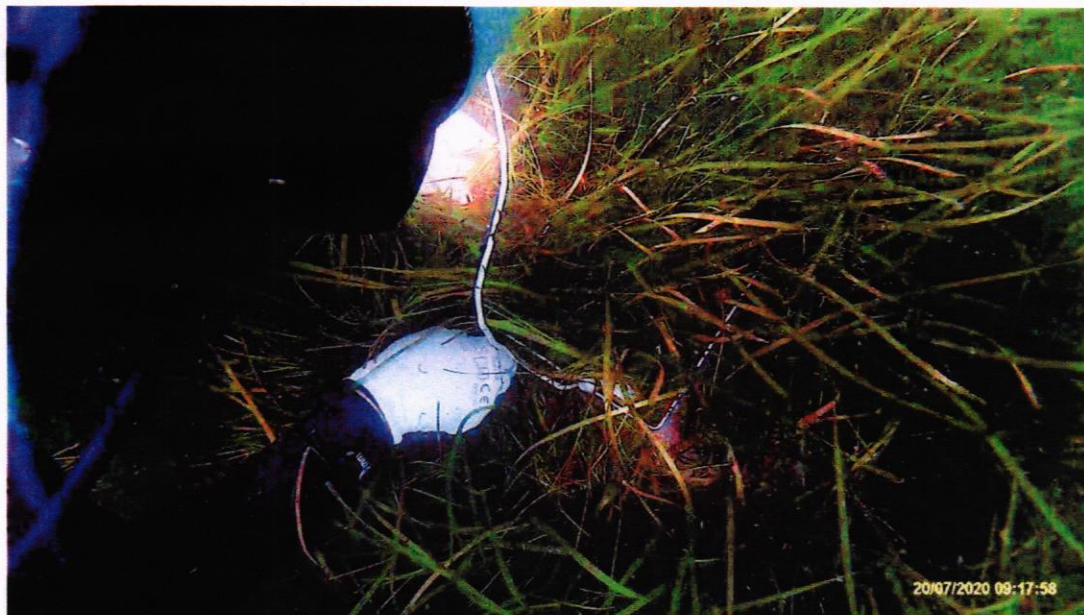
Фиг.1 Последователни етапи от проучването.

ЕКИП

Работният колектив се състои от леководолази с квалификация научен водолаз (scientific diver), експерт по морски треви и ГИС и експерт – техническа поддръжка (таблица 1). Работен момент от проучването е показан на фиг. 2.

Таблица 1. Работен колектив извършил проучването

	Име	Позиция
1	Антон Кръстев	Леководолаз, транспорт
2	Атанас Мачев	Леководолаз
3	Валентин Панайотов	Леководолаз – осигурител, ГИС -експерт
4	Димитър Йовчев	Техническа поддръжка
5	Елица Хинева	Специалист – морски треви, ГИС-експерт
6	Никола Ниетреста	Леководолаз – осигурител, транспорт



Фиг. 2 Вземане на проби от морски тревы в района на Несебър. Снимка: Никола Ниетреста

ОПИСАНИЕ НА ТЕКУЩАТА СИТУАЦИЯ И ИЗТОЧНИЦИТЕ НА АНТРОПОГЕННО ВЛИЯНИЕ

Избраният район за изследване обхваща части от акваторията на Несебърския залив, акватории южно от полуостров Несебър до н. Акротирия, от н. Акротирия до н. Равда и от н. Равда до Поморийските солници. Районът изцяло е в обхвата на Бургаския залив и попада в зона за опазване на местообитанията по НАТУРА 2000 – „Ахелой–Равда–Несебър“ (<http://natura2000.moew.government.bg/Home/Natura2000ProtectedSites>).

Бреговата линията в различните участъци от района променя своята посока и ориентация, което обуславя и различна откритост към вълнение на различните участъци и съответно различната уязвимост към морско-базирани източници. Водосборната област на повърхностните води в района се формира от водосборите на реките Курудере, Хаджийска, Ахелой. По-големите реки (Ахелой и Хаджийска) показват отклонения в качеството на водите си по отношение на физико-химичните елементи (и двете реки), зообентоса и рибите (Хаджийска) и всички биологични елементи за качество (Ахелой) (ПУРБ 2016-2021). В близост до обследвания район заустват директно в крайбрежните води две ПСОВ – „Елените“ и „Равда-Сл. Бряг-Несебър-Ахелой“, като втората станция освен механично и биологично пречистване има и стъпало за отстраняване на азот и фосфор.

ОБЕКТ НА ПРОУЧВАНЕТО И ПРИРОДОЗАЩИТЕН СТАТУС

Морските тревы, за разлика от водораслите, са висши покритосеменни (цветни) растения. Техните местообитания са обект на опазване, поради високата екологична ценност, която представляват (таблица 2.)

Таблица 2. Природозащитен статус на идентифицираните местообитания и макрофитни видове

Вид	Състояние по Червения Списък на IUCN	Хабитатна Директива 92/43/ЕЕС и ЗБР	Червена Книга на България (Тодорова В., 2011; Тодорова В. и Панайотова